



Magistrát města Plzně
Odbor životního prostředí
Kopeckého sady 11
306 32. Plzeň
www.plzen.eu
ID datové schránky: 6iybfxn

Město Plzeň

Datum vyhotovení: 02.06.2020

Spisová značka: SZ MMP/136026/20
Číslo jednací: MMP/163191/20
Vyřizuje/telefon: Thierlová/378033204
E-mail: thierlova@plzen.eu

Magistrát města Plzně jako dotčený orgán veřejné správy v řízení vedeném podle zákona č. 183/2006 Sb., o územním plánování a stavebním řádu (dále jen stavební zákon) vydává dle § 4 odst. 7 stavebního zákona a v souladu s § 149 odst. 1 zákona č. 500/2004 Sb., správní řád,

KOORDINOVANÉ ZÁVAZNÉ STANOVISKO

Název záměru:

Cyklostezka Bukovec - Chrást u Plzně - SO 102 Společná stezka pro chodce a cyklisty - úsek Chlumek – Bukovec – společné řízení

Na pozemcích:

parc. č. 710/10 v k.ú. Bukovec
parc. č. 710/6 v k.ú. Bukovec
parc. č. 710/9 v k.ú. Bukovec

Stavebník:

Správa a údržba silnic Plzeňského kraje, příspěvková organizace
IČO: 72053119
Koterovská 462/162
326 00 Plzeň

Žadatel zastupující na základě plné moci:

Ing. Daniela Škubalová
IČO: 13890450
U Bachmače 1644/29
326 00 Plzeň

Popis navrhovaného záměru:

Předmětem projektové dokumentace je nová stezka pro chodce a cyklisty v úseku od Chlumu do Bukovce. Začátek úpravy je na rozhraní parcel č. 710/9 a 710/10 v k.ú. Bukovec s napojením stezky pomocí sjezdu k ul. K Papírně a na naučnou stezku údolím Berounky. Konec úpravy je v Bukovci v napojení na úsek cyklostezky Bukovec – Chrást. Místo stavby se nachází na bývalém tělese železniční trati č. 170 Plzeň – Praha. Délka úpravy společné stezky pro chodce a cyklisty je 950,80 m. Společná stezka pro chodce a cyklisty má šířku 3,5 m, krajnice jsou široké 0,5 m.

PD – DÚR/DSP, zpracovatel: Ing. Škubalová, datum: 4/2020

Magistrát města Plzně, odbor životního prostředí obdržel dne 06.05.2020 žádost o vydání koordinovaného závazného stanoviska pro účely společného řízení. Jednotlivé odbory Magistrátu města Plzně posoudily předloženou projektovou dokumentaci a na základě tohoto posouzení vydává Magistrát města Plzně koordinované závazné stanovisko shrnující jednotlivá stanoviska k ochraně dotčených veřejných zájmů.

I. Odbor dopravy MMP vydává podle zákona č. 13/1997 Sb., ve znění pozdějších předpisů, toto závazné souhlasné stanovisko:

Magistrát města Plzně jako příslušný správní úřad dle § 40 odst. 4 písm. d) zákona č. 13/1997 Sb., o pozemních komunikacích, ve znění pozdějších předpisů (dále jen „zákon“) a dle přílohy č. 6 čl. 9 obecně závazné vyhlášky statutárního města Plzně č. 8/2001, Statut města Plzně, ve znění pozdějších předpisů, jako dotčený orgán ve smyslu § 136 odst. 1 písm. b) zákona č. 500/2004 Sb., správní řád, ve znění pozdějších předpisů (dále jen „správní řád“), vydává pro předmětný záměr ve smyslu § 149 správního řádu **závazné stanovisko** ve vztahu k umístění stavby s připomínkou, že šířkové parametry stezky se společným provozem chodců a cyklistů (dále jen „stezka“) budou dle čl. 4.9.6.3 „TP 179 navrhování komunikací pro cyklisty“ provedeny se světlou šířkou stezky $\geq 3,0$ m s bezpečnostním odstupem 0,5 m.

Odůvodnění:

Magistrát města Plzně obdržel dne 06.05.2020 žádost vedenou pod č.j. MMP/136026/20 o koordinované stanovisko pro společné řízení, kterou podala Ing. Daniela Škubalová. Dne 17.05.2020 byl Odbor dopravy Magistrátu města Plzně požádán Odborem životního prostředí Magistrátu města Plzně o zaslání stanoviska. Odbor dopravy Magistrátu města Plzně, který je příslušný podle § 40 odst. 4 písm. d) zákona k uplatnění závazného stanoviska v územním řízení a má postavení dotčeného orgánu podle § 4 odst. 2 zákona č. 183/2006 Sb., o územním plánování a stavebním řádu (stavební zákon), ve znění pozdějších předpisů, posoudil předloženou projektovou dokumentaci s tím že, navržená stavba, která významně propojí město Plzeň s obcí Chrást cyklostezkou se smíšeným provozem, kdy se přepokládá, po zkušenostech s podobně provedenými stavbami jak v tuzemsku tak i v zahraničí, zvýšený pohyb chodců cyklistů i bruslařů a proto Odbor dopravy Magistrátu města Plzně požaduje ve svém stanovisku dodržet výše uvedené šířkové parametry.

II. Odbor stavebně správní MMP vydává podle zákona č. 183/2006 Sb., ve znění pozdějších předpisů, toto závazné souhlasné stanovisko:

Magistrát města Plzně, odbor stavebně správní jako orgán územního plánování příslušný podle § 6 odst. 1 písm. e) zákona č. 183/2006 Sb., o územním plánování a stavebním řádu (stavební zákon), ve znění zákona č. 225/2017 Sb., dále jen („stavební zákon“), přezkoumal podle § 96b odst. 3 stavebního zákona z hlediska souladu s politikou územního rozvoje, s územně plánovací dokumentací a z hlediska uplatňování cílů a úkolů územního plánování záměr na základě podkladů, které dne 12.05.2020 doručil MMP, Odbor životního prostředí, IČO 00075370, Kopeckého sady č.p. 97/11, Jižní Předměstí, 306 32 Plzeň, ve věci:

**Cyklostezka Bukovec - Chrást u Plzně
SO 102 úsek Chlumek - Bukovec**

(dále jen "záměr") na pozemcích **parc. č. 710/6, 710/9, 710/10 v katastrálním území Bukovec,**

vydává podle § 96b stavebního zákona a § 136 a § 149 odst. 1 správního řádu toto **závazné stanovisko**:

Popis záměru:

Společná stezka pro chodce a cyklisty je navržena jako obousměrná s šířkou 3,5 m. Navržená stezka je napojena na začátku úpravy pod Chlumkem na místní komunikaci ulice K Papírně na konci úpravy

na cyklotrasu č. 3 KČT. Místo stavby se nachází na bývalém železničním tělese trati č. 170 Plzeň – Praha. Trať je zrušena, koleje a pražce jsou odstraněny.

Začátek stavebního objektu SO 102 je před navázáním společné stezky pro chodce a cyklisty na místní komunikaci K Papírně v části Plzně - Chlumeck. Na začátku úpravy SO 102 má staničení osy stezky souřadnice S-JTSK $X = 1067234,16$, $Y = 818506,57$. Konec úpravy v navázání na začátek úpravy SO 101 má staničení $X = 1067789,96$, $Y = 817743,26$.

Směr staničení úpravy je na Chrást.

Na trase se nachází směrový oblouk o vrcholu v km 0,11510 $R_1 = 500,7\text{m}$ a $R_2 = 477\text{m}$ s vrcholem v km 0,915 staničení úpravy. V dalších úsecích trasa prochází v přímé.

Směrové oblouky mají velké poloměry, podélný sklon je malý.

Z hlediska směrového a výškového vedení je společná stezka vhodná i pro méně zdatné cyklisty a pro využití rodin s dětmi.

Podélný profil kopíruje stávající stav s navýšením o konstrukci vozovky.

Od začátku úpravy niveleta stoupá směrem k Chrástu ve sklonu 0,08 - 1,09%. Příčný sklon je jednostranný 2%.

V podkladních vrstvách je ponechána stávající konstrukce násypu železničního tělesa, budou srovnány projeté koleje po pohybu těžké techniky a provedeno urovnání pláň v příslušném příčném sklonu, podkladní vrstvy budou zhuťnuty a bude provedena konstrukce vozovky.

Konstrukce společné stezky pro chodce a cyklisty je navržena ve složení:

- Asfaltový koberec ACO 11+ tl. 40 mm.
- Spojovací postřík modifikovanou emulzí v množství zbytkového asfaltu 0,30 kg/m.
- Podkladní vrstva z ACP 16S 50/70 tl. 60 mm.
- Štěrkodrt' ŠD A 0/32 tl. 200 mm.
- Celkem tl. 300 mm.

Konec úpravy je v Bukovci v napojení na úsek cyklostezky Bukovec – Chrást. Součástí úpravy je zřízení krajnic ze štěrkodrtí. Na trase je navržen sjezd na místní komunikaci v km 0,028.

Záměr je z hlediska souladu s politikou územního rozvoje a územně plánovací dokumentací a z hlediska uplatňování cílů a úkolů územního plánování

přípustný.

Záměr bude umístěn a proveden v souladu s částí předložené dokumentace, která je přílohou tohoto závazného stanoviska; další podmínky pro přípravu a uskutečnění záměru se nestanoví.

Závazné stanovisko platí 2 roky ode dne vydání.

Odůvodnění:

Dotčený orgán obdržel dne 12.05.2020 podklady k vydání závazného stanoviska, které bude sloužit jako podklad pro vydání koordinovaného závazného stanoviska k uvedenému záměru.

K žádosti byla doložena dokumentace pro vydání společného povolení vypracovaná dne 04/2020 Projekční kancelář Ing. Škubalové, Plzeň (ČKAIT 0200643).

Odbor stavebně správní Magistrátu města Plzně jako orgán územního plánování přezkoumal záměr podle § 96b odst. 3 stavebního zákona, zda je přípustný z hlediska souladu s politikou územního rozvoje a územně plánovací dokumentací a z hlediska uplatňování cílů a úkolů územního plánování, či nikoliv.

Orgán územního plánování přezkoumal **soulad záměru s politikou územního rozvoje.**

Záměr se věcí řešených Politikou územního rozvoje ČR nedotýká. Platná Politika územního rozvoje ČR záměr v jím dotčeném území neřeší.

Orgán územního plánování přezkoumal **soulad záměru se zásadami územního rozvoje.**

Záměr je v souladu s platnými Zásadami územního rozvoje Plzeňského kraje, neboť není v rozporu s řešením této dokumentace, především není v rozporu s vymezenými plochami a koridory nadmístního

významu, dále respektuje veškeré hodnoty a limity v zásadách vymezené, jakož i obecné požadavky na územní plánování v Plzeňském kraji.

Orgán územního plánování přezkoumal **soulad záměru s územním plánem.**

Záměr je s Územním plánem Plzeň v souladu.

Záměr se nachází v nezastavěném území v ploše s rozdílným způsobem využití „**Plochy dopravní infrastruktury – železnice**“.

V této ploše je možno umisťovat:

- stavby a zařízení dopravní a technické infrastruktury.

Pozemky jsou součástí lokality 4_47 Chlum Zábělá. V lokalitě jsou stanoveny tyto požadavky:

- rozvíjet a chránit lesy v lokalitě Chlum - Zábělá ve prospěch rekreace celoměstského významu a ochrany přírody;
- respektovat podmínky orgánů památkové péče z hlediska možných archeologických nálezů;
- rozvíjet nezastavitelný krajinný předěl (přírodní plochy) mezi Újezdem a Bukovcem;
- reagovat na změny u Parku Potoční po stavbě železničního tunelu;
- chránit a rozvíjet ÚSES - NRBK č. 1435-PM026 – částečně funkční, č. 1436-PM026 – částečně funkční,
- respektovat významné krajinné prvky podle § 3 zák. č. 114/1992 Sb., Berounka od soutoku s Úslavou č. 7314, Les v meandru u Bukovce č. 7312, podle § 6 zák. č. 114/1992 Sb., Alej k papírně č. 7302, Stráž západně od Chlumu č. 7301.

Lokalitu tvoří krajinné zázemí nezastavěné venkovské krajiny Doubravky, Újezdu, Bukovce a Červeného Hrádku obepínající dominantní zalesněný vrch Chlum s rozhlednou, kde se uplatňují kruhové výhledy do městské a příměstské krajiny. Lokalita je součástí přírodního parku Horní Berounka s dominantou zalesněného vrchu Chlum, s lesy v bukoveckém meandru.

Záměr umisťuje společnou stezku pro chodce a cyklisty, obousměrnou s šířkou 3,5 m, na bývalém železničním tělese trati č. 170 Plzeň – Praha. Trať je zrušena, koleje a pražce jsou odstraněny, kolejové lože se šterkodrtí je ponecháno. Tento druh stavby uveden jako stavba přípustná v této ploše. Požadavky uvedené v lokalitě jsou záměrem splněny.

Umístění záměru je v souladu s koncepcí rozvoje lokality a ochrany a rozvoje hodnot lokality.

Soulad záměru s územní studií:

Pozemky jsou součástí lokality, pro kterou je zpracována územní studie „**Plzeň Bukovec – krajina**“, která byla schválena Radou města Plzně usnesením č. 919, dne 16.09.2019. Překryv je s dalšími studiemi – Park Sv. Jiří, Revitalizace nábreží Berounky – Bukovec a Plzeň Bukovec Pod Kruhovkou. Bývalé těleso železnice bude sloužit jako cyklostezka, jejíž funkční využití je shodné s využitím uvedeným ve studii.

Podél železnice je v rámci studie navržena alternativní trasa, jejíž využití bude vhodné pro pěší, běžce či vycházky se psy apod.

Studie Plzeň Bukovec – krajina se zmiňuje i o Greenway v trase rušené železnice. Zůstala by zachována jedna kolej, na které by jezdila „plzeňská drezína“. Umístění dreziny do lokality, včetně jejího nástupního místa, bude ještě předmětem dalších jednání a posouzení. Těleso železnice je cca 10 až 12 metrů široké. Pro umístění obou záměrů je pravděpodobně místo dostatečně široké. Možnost realizace obou záměrů bude posouzena případnou samostatnou studií.

Orgán územního plánování posoudil **soulad záměru s cíli a úkoly územního plánování** stanovenými v § 18 a 19 stavebního zákona.

Záměr neovlivňuje negativně předpoklady pro udržitelný rozvoj území a neohrožuje podmínky života budoucích generací. Záměr účelně a komplexně řeší využití a prostorové uspořádání zájmového území. Úřad územního plánování zhodnotil stav a danosti území a konstatuje, že předložený záměr respektuje přírodní hodnoty a účelně zhodnocuje území s ohledem na veřejné zájmy. Úřad územního plánování zjistil a posoudil stav území, vyhodnotil přírodní, kulturní a civilizační hodnoty prověřil její umístění a konstatuje, že záměr je v souladu s požadavky na koncepci rozvoje území.

V souladu s ustanovením § 18 a 19 stavebního zákona bylo posouzeno umístění záměru a bylo konstatováno, že záměr je v souladu s úkoly a cíli územního plánování.

Podklady pro vydání závazného stanoviska:

Pro vydání závazného stanoviska vycházel odbor stavebně správní, jako orgán územního plánování z následujících podkladů předložených žadatelem:

- dokumentace pro vydání společného povolení

Kromě podkladů předložených žadatelem vycházel odbor stavebně správní MMP, jako orgán územního plánování z následujícího:

- Politika územního rozvoje České republiky, ve znění aktualizace č. 2 a 3 účinné od 01.10.2019 (dále jen „PÚR“).
- Zásady územního rozvoje Plzeňského kraje vydané Zastupitelstvem Plzeňského kraje ve znění aktualizace č. 4 účinné ode dne 24.01.2019 (dále jen „ZÚR“).
- Územní plán Plzeň vydaný Zastupitelstvem města Plzně dne 08.09.2016 usnesením č. 434, který nabyl účinnosti dne 01.10.2016.
- Územní studie „Plzeň Bukovec – krajina“, která byla schválena RMP usnesením č. 919, dne 16.09.2019 – textová i grafická část a další studie Park Sv.Jiří, Revitalizace nábřeží Berounky – Bukovec, Plzeň Bukovec Pod Kruhovkou.

Platnost závazného stanoviska lze prodloužit, pokud se nezměnily podmínky v území.

Závazné stanovisko nepozbývá platnosti:

- a) bylo-li na základě žádosti podané v době jeho platnosti vydáno územní rozhodnutí, společné povolení nebo jiné obdobné rozhodnutí podle jiného zákona a toto rozhodnutí nabylo právní moci,
- b) byla-li na základě návrhu veřejnoprávní smlouvy nahrazující územní rozhodnutí nebo společné povolení podaného v době jeho platnosti uzavřena veřejnoprávní smlouva a tato veřejnoprávní smlouva nabyla účinnosti, nebo
- c) nabyli-li právních účinků územní souhlas nebo společný územní souhlas a souhlas s provedením ohlášeného stavebního záměru vydaný k oznámení stavebního záměru učiněného v době platnosti závazného stanoviska.

III. Odbor životního prostředí MMP vydává podle zákona č. 185/2001 Sb., ve znění pozdějších předpisů, toto závazné souhlasné stanovisko:

Magistrát města Plzně jako věcně a místně příslušný orgán veřejné správy v oblasti odpadového hospodářství v souladu s ustanovením § 71 písm. k) zákona č. 185/2001 Sb., o odpadech a o změně některých dalších zákonů, v platném znění (dále jen „zákon o odpadech“), posoudil žádost o stanovisko k projektové dokumentaci k akci „**Cyklostezka Bukovec – Chrást u Plzně, SO 102 Společná stezka pro chodce a cyklisty – úsek Chlumeck - Bukovec**“ výše uvedeného stavebníka a dle ustanovení § 149 zákona č. 500/2004 Sb., správní řád, ve znění pozdějších předpisů (dále jen „správní řád“), a podle § 79 odst. 4 zákona o odpadech vydává

souhlasné závazné stanovisko

k řízení podle zvláštního předpisu z hlediska nakládání s odpady k výše uvedené akci.

Souhlas se vydává bez podmínek.

Odůvodnění:

Dne 06.05.2020 byla odboru životního prostředí Magistrátu města Plzně předložena žádost o vydání závazného stanoviska k projektové dokumentaci: „**Cyklostezka Bukovec – Chrást u Plzně, SO 102 Společná stezka pro chodce a cyklisty – úsek Chlumeck - Bukovec**“, která je vedena pod č.j.: MMP/136026/20. Stavebníkem je Správa a údržba silnic Plzeňského kraje, příspěvková organizace, IČO 72053119, se sídlem Koterovská 452/162, 326 00 Plzeň.

Upozorňujeme, že odpady kat. č. 170101 Beton, kat. č. 170201 Dřevo, kat. č. 170302 Asfaltové směsi

neuvedené pod číslem 170301, kat. č. 170504 Zemina a kamení neuvedené pod číslem 170503 budou přednostně předány do zařízení určených k využívání a úpravě stavebních a demoličních odpadů. Po dokončení realizace stavby bude mít stavebník doklady o předání odpadů oprávněné osobě na základě zákona o odpadech, pro případnou kontrolu příslušným správním orgánem. Čestné prohlášení není dokladem a nenahrazuje doklady o způsobu nakládání s odpady vzniklými při realizaci záměru.

Zdejší odbor jako příslušný orgán v oblasti nakládání s odpady posoudil předloženou žádost včetně projektové dokumentace. Zjistil, že obsahuje údaje, které dostačují k jejímu úplnému a objektivnímu posouzení a dospěl k závěru, že uvedený stavební záměr není v rozporu s příslušnými předpisy v oblasti odpadového hospodářství. Z těchto důvodů bylo rozhodnuto, jak je výše uvedeno.

Závazné stanovisko k umístění stavby, ke změně využití území, k povolení stavby a k řízením podle zvláštního právního předpisu (zákon č. 183/2006 Sb., o územním plánování a stavebním řádu, ve znění pozdějších předpisů) vydává Magistrát města Plzně, odbor životního prostředí jako obecní úřad s rozšířenou působností podle § 79 odst. 4 zákona o odpadech.

Souhlas se vydává za předpokladu, že nedojde k takovým změnám stavby, které by měly za následek nutnost vydání nového stanoviska.

Další veřejné zájmy, které Magistrát města Plzně jako dotčený orgán státní správy **vydávající koordinované závazné stanovisko** hájí, nejsou výše uvedenou stavbou dotčeny.

Závěr: Magistrát města Plzně na základě dílčích závazných stanovisek vydaných dle jednotlivých úseků veřejné správy, v nichž chrání veřejné zájmy, konstatuje, že **výše specifikovanou stavbu lze umístit při splnění výše uvedených podmínek.**

Poučení: Toto závazné stanovisko vydané podle § 149 zákona č. 500/2004 Sb., správní řád, ve znění pozdějších předpisů, není samostatným rozhodnutím ve správním řízení a jeho obsah je závazný pro výrokovou část rozhodnutí správního orgánu. Proti závaznému stanovisku se nelze odvolat. Jeho obsah lze napadnout pouze v rámci odvolání podaného proti rozhodnutí ve věci samé.

Magistrát města Plzně **dále** vydává v souladu s § 154 zákona č. 500/2004 Sb., správní řád, pro předmětný záměr tato stanoviska a vyjádření:

1. Odbor dopravy MMP vydává dle zákona č. 361/2000 Sb., o provozu na pozemních komunikacích, ve znění pozdějších předpisů, toto vyjádření:

Magistrát města Plzně jako příslušný správní orgán chrání veřejný zájem v oblasti prevence bezpečnosti provozu na pozemních komunikacích dle § 124 odst. 5 písm. m) zákona č. 361/2000 Sb., o provozu na pozemních komunikacích a o změnách některých zákonů (zákon o silničním provozu), ve znění pozdějších předpisů (dále jen „zákon o silničním provozu“) a dle přílohy č. 6 čl. 9 obecně závazné vyhlášky statutárního města Plzně č. 8/2001, Statut města Plzně, v platném znění, vydává ve smyslu § 154 správního řádu **vyjádření** pro stavební řízení s tím že:

- a) V případě přechodné úpravy provozu na pozemních komunikacích stanoví dopravní značení v souladu s § 77 zákona o silničním provozu opatřením obecné povahy Magistrát města Plzně po předchozím vyjádření příslušného orgánu Policie ČR. Návrh dopravního značení, vypracovaný dle „TP 66 Zásady pro označování pracovních míst na pozemních komunikacích“ bude minimálně 30 dní před zahájením prací upřesněn, popřípadě aktualizován, a na základě žádosti zhotovitele bude dopravní značení stanoveno.
- b) Místní úpravu provozu na pozemních komunikacích stanoví dle § 77 zákona o silničním provozu opatřením obecné povahy Magistrátu města Plzně po předchozím písemném vyjádření příslušného orgánu Policie ČR. Návrh dopravního značení bude minimálně 30 dní před zahájením prací na jeho instalaci aktualizován, popřípadě upřesněn a na základě žádosti zhotovitele bude dopravní značení stanoveno.

- c) Bude-li to v souvislosti s prováděním stavebních prací nutné, zhotovitel požádá příslušný silniční správní úřad ÚMO Plzeň 4 o povolení uzavírky podle § 24 zákona a dále požádá o povolení zvláštního užívání dle § 25 odst. 6 c) bod 2 a 3 zákona (tj. provádění stavebních prací).
- d) Odbor dopravy Magistrátu města Plzně se zúčastní před vydáním kolaudačního souhlasu (souhlasu s užíváním stavby) závěrečné kontrolní prohlídky stavby.

2. Odbor památkové péče MMP vydává dle zákona č. 20/1987 Sb., o státní památkové péči, ve znění pozdějších předpisů, toto vyjádření:

Odbor památkové péče MMP není k výše uvedené akci dotčeným orgánem.

3. Odbor životního prostředí MMP vydává dle zákona č. 114/1992 Sb., o ochraně přírody a krajiny, ve znění pozdějších předpisů, toto sdělení:

V projektové dokumentaci, v souhrnné technické zprávě v bodu B.1. písm. h) je uvedeno, že kácení dřevin není součástí PD. Dále v bodu B.6.a je uvedeno, že stavba vyžaduje kácení mimolesní zeleně v místech mostních objektů. K tomuto zásahu je nutné povolení Úřadu městského obvodu Plzeň 4, odboru životního prostředí a dopravy. Ovšem v případě, že se jedná o dřeviny rostoucí mimo les, které mají ve výšce 1,30 m nad zemí obvod kmene do 80 cm nebo o zapojené porosty dřevin do celkové plochy 40 m², pak tyto dřeviny může pokácet bez povolení vlastník pozemku či nájemce nebo jiný oprávněný uživatel se souhlasem vlastníka pozemku, podle zákona č. 114/1992 Sb., o ochraně přírody a krajiny, ve znění pozdějších předpisů, a podle ustanovení § 3 vyhlášky č. 189/2013 Sb., o ochraně dřevin a povolování jejich kácení, ve znění pozdějších předpisů.

Při realizaci stavby budou respektovány stávající dřeviny a stavebník bude postupovat v souladu s normou ČSN 83 9061 Technologie vegetačních úprav v krajině – Ochrana stromů, porostů a vegetačních ploch při stavebních pracích.

4. Odbor bezpečnosti, prevence kriminality a krizového řízení MMP vydává dle zákona č. 239/2000 Sb., o integrovaném záchranném systému, ve znění pozdějších předpisů, toto vyjádření:

Odbor bezpečnosti, prevence kriminality a krizového řízení Magistrátu města Plzně v souladu s § 15, odst. 5 zákona č. 239/2000 Sb., o integrovaném záchranném systému a o změně některých zákonů a na základě § 4, odst. (2), písm. b), zákona č. 183/2006 Sb., o územním plánování a stavebním řádu (stavební zákon) posoudil předloženou dokumentaci pro společné řízení.

Na základě provedeného posouzení Magistrát města Plzně - odbor bezpečnosti, prevence kriminality a krizového řízení vydává **souhlasné stanovisko**. Každá změna proti schválené dokumentaci stavby musí být neodkladně projednána.

Upozornění:

V případě jakékoliv změny je stavebník povinen požádat o nové stanovisko.

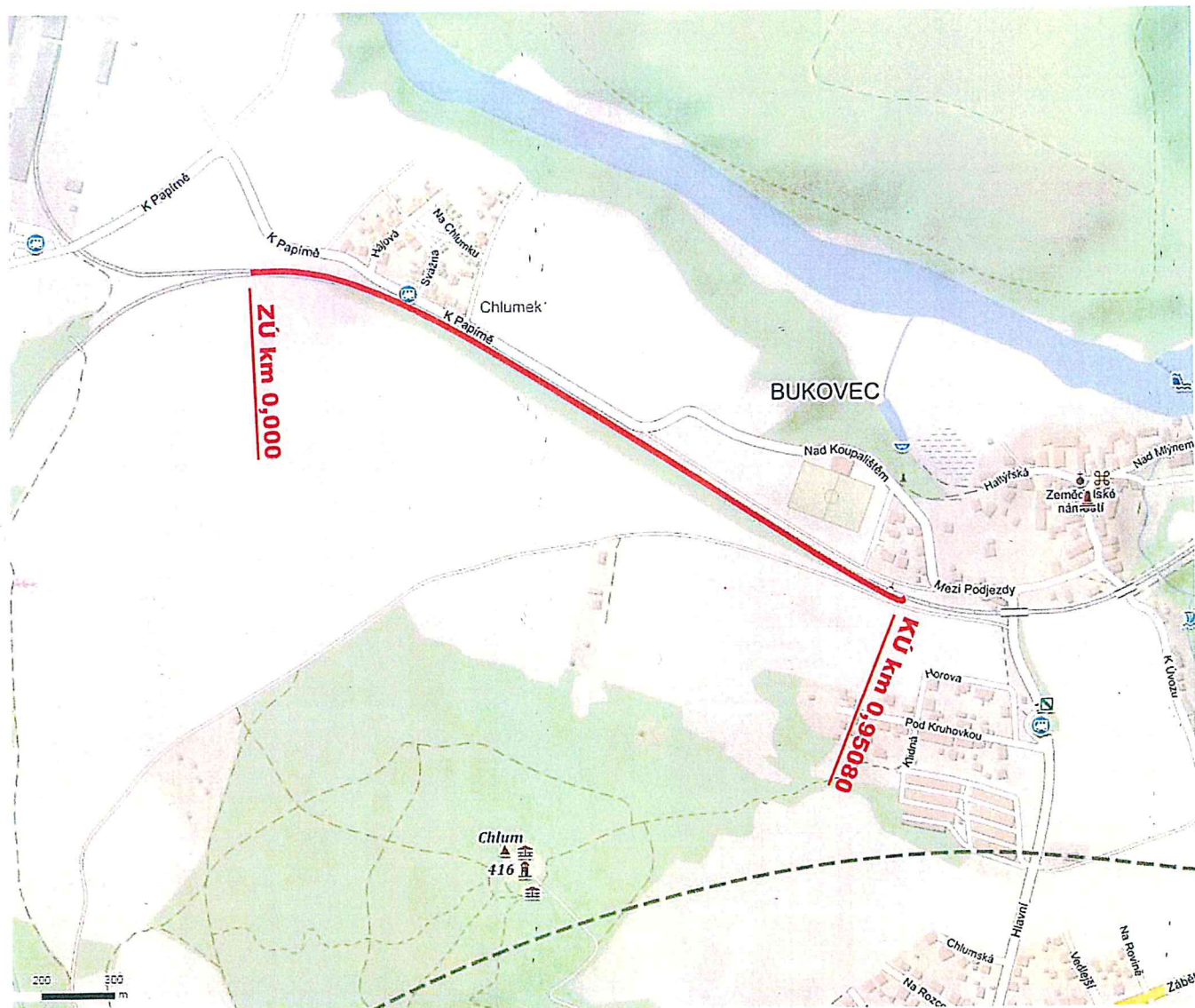
Magistrát města Plzně
Odbor životního prostředí
(14)

Ing. Dagmar Svobodová Kačerová
vedoucí odboru

Obdrží: žadatel na základě plné moci

Příloha: ověřená situace 1x

Co: vlastní 208



Magistrát města Plzně

Odbor (4)

stavebně správní

d 1.5. 2020 J.Š.

Vedoucí projektant Ing. Škubalová	Zodpovědný projektant Ing. Škubalová	Vypracoval J. Zezulová	Schválil Ing. Škubalová	Projekční kancelář Ing. Škubalová U Bachmače 29, 326 00 Plzeň	
Kraj : Plzeňský		Kat. území: Bukovec, Chrást u Plzně		Datum	4/2020
Objednatel: SÚS PK, příspěvková organizace				Účel	DÚR, DSP
Akce: Cyklostezka Bukovec – Chrást u Plzně				Číslo zakázky	1939
				Měřítko	
				Registrace – IČO	13890450
Obsah: Přehledná situace				Číslo přílohy C.1	Číslo kopie 4

